

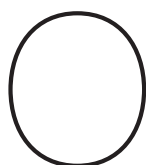


Pomozte vašim klientkám najít ztracené sebevědomí. Ujděte s nimi kus cesty, než se jim podaří zbavit se v celé populaci rozšířeného zlovyku. Budou se k vám vděčně vracet.



Kdo by teď hádal, že tyto nehty bývají obětí lačných čelistí?

## práce s paličkami



onychofagie, neboli neurotické okusování nehtů, je jedním ze zlovyků, kterým trpí ženy, muži, děti i dospívající mládež. Příčiny vzniku tohoto jevu u jedinců všech věkových kategorií by nám mohl fundovaně vysvětlit psycholog či psychoterapeut. My

se pokusíme zaměřit na samotný důsledek okusování, tj. na nefyziologicky krátké nehty, s výrazně přerostlou nehtovou kůžičkou, obnaženými konci prstů, tzv. paličkou. Stav nehtů jsme schopni částečně ovlivnit a dovést i k normálnímu vzhledu, předpokladem však je aktivní účast klientky.

- Zkuste si projít internet a zjistíte, kolik žen hledá odpověď na základní otázku: „Jak se rychle a natrvalo mohu zbavit okusování nehtů“. Naleznete zde stále stejné rady: aplikací umělých nehtů, modelací nehtů, potíráním hořce chutnajících laků.
- Je jasné, že změna musí proběhnout především v „hlavě klientky“, ale k tomu vzdělání manikérky nestačí. Umíme se však vypořádat s okousanými nehty. Jak dlouho bude klienta tento zlovyk pro následovat, to neovlivníme. Přesto péče a um zručných manikérek mnohým pomohla k definitivnímu ukončení tohoto nešvaru, mnohdy desítky let trvajícím.
- Tak např. dle průzkumu z Nizozemí, jak zdroj uvádí, 15% dospělých, 33% malých dětí a 45% dospívající mládeže má problémy s onychofagií. Budeme my Češi na tom obdobně? Každopádně máme před sebou velkou skupinu potencionálních klientů nehtových studií.

●● Již při objednávání po telefonu můžete zaznamenat poněkud znepokojující otázku: „Mám velmi krátké nehty, myslíte, že mi půjdou udělat?“ Pokud vám naskočí myšlenka, že máte co dočinění s „vášnivým útočником na nehty“, nikdy s tím nevyrukujte po telefonu a veškeré vaše domněnky ponechte na osobní setkání. Během první návštěvy lze okamžitě odpovědět, zda jste schopna modelaci uskutečnit.

●● Má-li klientka zbylý nehet v délce, na který lze uchytil tip s krátkou lepicí ploškou, máte vyhráno. Ve své praxi jsem zaznamenala pouze jednu klientku, která neměla žádný zbytek ploténky. Budte taktní, empatická. Neupozorňujte a neukazujte nehty klientky svým kolegyním, natož pak ostatním návštěvníkům studia. Vaším citlivým přístupem získáte důvěru klientky, která vás ráda bude navštěvovat. Nebudte naivní, zbavit se zlovyku je běh na dlouhou trať, neskončí ze dne na den. Mnohdy budete opravovat nehty po dalším útoku zoubků.

●● Upozorněte ji na častější docházky a s tím i na vyšší finanční a časovou náročnost, než u běžných nehtů. Především se jedná o začáteční období dvou až tří měsíců.

Práci si rozdělte do dvou etap. V úvodní etapě vše vysvětlíte a provedete základní manikúru. Druhou zaměřte na vlastní modeláž nehtů. Manikúra bývá časově náročnější oproti standardním nehtům. Neudržovaná nehtová kůžička zpravidla překrývá velkou část zbylého nehtu. K jejímu změkčení, zatlačení a odstranění použijte vodní lázeň v manikurní misce, kovovou manikurní špachtli a stříh provádějte vždy ostrými manikurními kleštičkami.



Je skvělé vědět, že lze stavět i v extrémních podmínkách:)



## Pracovní postup vstupní manikúry: potřebný čas je 90 minut

- 1.** Umyjte klientčiny ruce dezinfekčním mýdlem a následně je dezinfikujte Spitadernem.
- 2.** Ponořte prsty do změkčující vodní lázně v délce deseti minut, poté aplikujte vysoce účinný odstraňovač kůžičky Cuticle Remover. **obr. 1**
- 3.** Zatlačte přerostlou kůžičku pomocí kovové špachtle a jejím druhým koncem seškrábněte zbytky kůže z nehtu. Vznikají velké přebytky, které je vhodné definitivně odstranit. **obr. 2**
- 4.** Šetrně odstříhňte nehtovou kůžičku ostrými manikurními kleštičkami. **obr. 3**
- 5.** Nehty jsou natolik krátké, že jejich tvarování bývá nemožné. Nehty neleštěte, protože jste použili postupy mokré manikúry. Pokračujte v péči o pokožku rukou a okolí nehtů.

- 6.** Pomocí jemného peelingu Refining hand scrub odstraňte odumřelé buňky z pokožky, důkladně pracujte v okolí posledního článku prstu. Zbytky setřete navlhčenou houbičkou. **obr. 4**
  - 7.** Na suchou pokožku a nehty naneste špachtlí silnější vrstvu pečující masky Hand treatment masque, nechte ji působit 15 minut. Lepších výsledků docílíte zábalem. Navlékněte sáček, poté termo rukavice. Po uplynutí doby zbytky masky setřete vlhkou houbičkou. **obr. 5, 6**
  - 8.** Aplikujte intenzivní vyživující krém nehtů Cuticle massage cream k jeho kořenu. Důkladně jej vmasírujte kruhovými pohyby, aby výživné látky intenzivně penetrovaly do vývojového centra nehtu, do matrixu.
  - 9.** Závěrem pokožku a nehty zahaňte do jemné pečujícího krému Hand treatment cream, vzniklé nevstříbané zbytky odsajte papírovým ubrouskem. **obr. 7**
- Objednejte si novou klientku na druhou etapu po 1 až 3 dnech na prodloužení a modelaci nehtů.**

## Pracovní postup: potřebný čas je 90-120 minut.

Předem si ostré hrany pilníků ztupe přepilováním druhým pilníkem. To proto, abyste neporanili jemnou kůžičku, která je vlivem působením slin obzvláště citlivá na poranění.

- 1.** Po opláchnutí ruce vydezinfikujte Spitadernem.
- 2.** Zatlačte nehtovou kůžičku suchou cestou pomocí růžového dřívka. Změkčování kůžičky již neprovádějte, vše máte připraveno z předchozího dne.
- 3.** Odmastěte nehty a okolí TROSANI Čističem nehtů, tento krok raději opakujte a uveďte klientku o nezbytnosti odmaštěných nehtů. **obr. 8**
- 4.** Zdrsněte povrch nehtů, aby byly prosty deštníku, tj. ochranného tukového filmu na nehtu. Používejte ostrý jemný pilník se zrnem 180. Peeling nehtu provádějte šetrně po celé jeho ploše a nikdy nepilujte nehet do hloubky. **obr. 9**
- 5.** Prodlužte nehty pomocí umělohmotných špiček, tipů, s krátkou lepicí ploškou. Tyto tipy vám šetří čas při práci, neboť nemusíte upravovat délku jejich těla k nalepení. Přesně dávkujte lepidlo, vhodné je TROSANI číré lepidlo se štětečkem. TROSANI SALON tipy nalepte standardním způsobem, pokládejte tip vždy ve směru od špičky ke kořenu.

Mnohdy je nutné překonat odpor pověstné paličky prstu, tj. část prstu, která je běžně překryta nehtem, nyní je obnažena a porostlá silnou kůží. Proto je nutné tip přidržívat během lepení více sekund. **obr. 10**

**Poznámka: Je vhodné použití šablon či formiček místo tipů?**

**Rozhodně NE! Obojí se uchycují k nehtu pod jeho volný okraj, tj. v místě, kde končí pevné uchycení nehtu k lůžku. Toto místo po stranách nehtu bývá extrémně zatěžováno a pokud zde chybí opora tvořená tipem, může se to projevit sníženou trvanlivostí a neodolností. Navíc je technologicky obtížné a většinou téměř nemožné uchytit je na nehtu bez volného okraje.**

**6.** Zastříhnete tipy, doporučíte krátkou délku nehtů, aby přesahující část tipu byla v poměru k délce jeho lůžka 1:4, nebo 1:5. Pamatujete si ze školních lavic na páku, její stabilní a nestabilní polohu? A jak to souvisí s délkou nehtů? O tom někdy přistě... **obr. 11**

**7.** Hrubým pilníkem se zrnem 80 nebo 100 opracujte tipy. Aby vám práce šla od ruky, zkuste ostrým pilníkem vypilovat tipy v následujícím pořadí: délka na všech tipech najednou, poté se věnujte jejich vytvarování.

Dále sjednotte přechod tipu s nehtem, ihned přejděte k odstranění deštníku na povrchu tipu. Závěrem zjemněte drážky po pilování jemným ostrým pilníkem se zrnem 180. **obr. 12**

**8.** Nehty pečlivě oprašte od vzniklého prachu, zaměřte se i na spodní plochu tipů a okolí nehtů.

**Během vaší práce zákazníci o všem informujte. Klientce vysvětlete funkci profesionálních tipů, které slouží jen k prodloužení krátkých nehtů, samotné se neudrží a vždy musí být přemodelovány profesionální technikou modelace.**

**Celoplošné nalepovací nehty představují konfekci, která nemá žádnou podobnost.**

**9.** Na sjednocené opracované tipy postupně aplikujte jednofázový

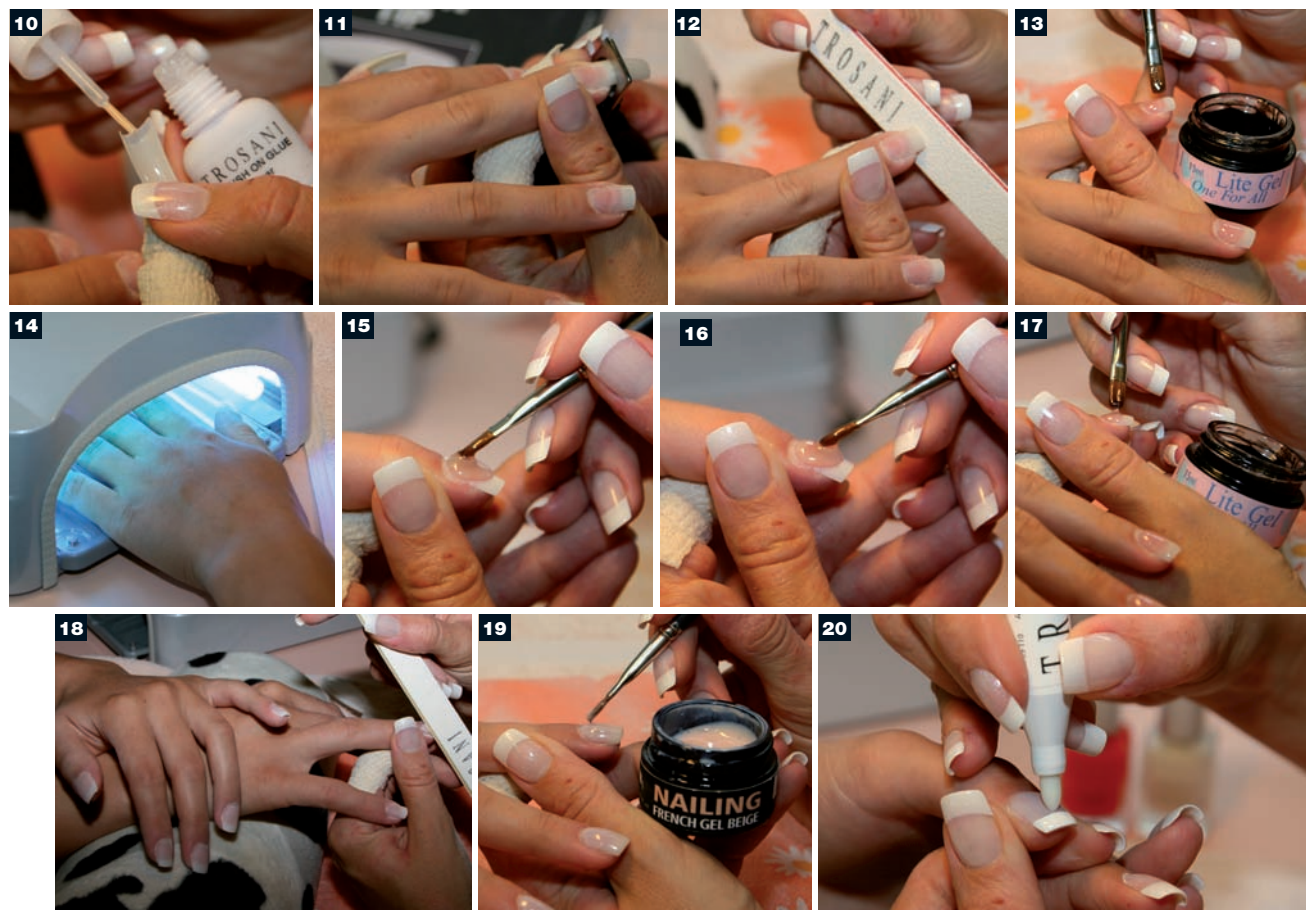
modelovací čirý gel TROSANI ONE FOR ALL LITE GEL. Modelujte je vždy do správné stavby zajišťující flexibilitu nehtů, tj. do C- oblouku. Nejvyšší bod na nehtu umístěte přibližně v polovině délky nehtového lůžka - ne ploténky, neboť její velká část je snědena.

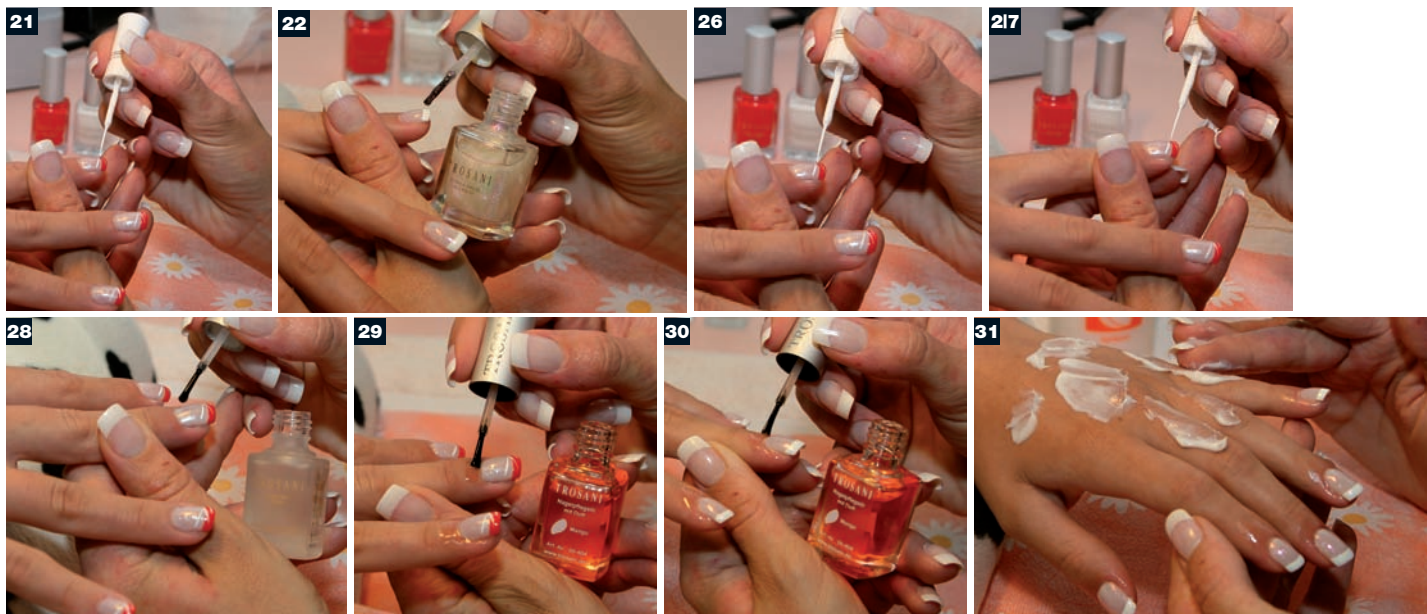
Gel důkladně polymerizujte, dle druhu přístroje se čas pohybuje v rozmezí 120-180 sekund. **obr. 13, 14**

**tip: výhodné je použití jednofázového modelovacího TROSANI Multi gelu s přívlastkem mlíky, jeho mléčné zbarvení zvládne ihned sjednotit barvu nehtu.**

**10.** Na obrázcích si povšimněte postavení štětky a využití viskozity gelu. Mezi chloupky a povrchem gelu spatříte nepatrný odstup, přesto jejich spojení trvá přes táhnoucí se vlásek gelu. **obr. 15, 16, 17**

**11.** Lepkavost z vytvrzeného povrchu setřete TROSANI Čističem nehtů a pilujte tvar. Vzniklé jemné nerovnosti v povrchu vyhladte rovněž pilníkem se zrnem 180. **obr. 18**





## Dílo dokončete

Konečná úprava nehtů je vždy ovlivněna vzniklou kapsou, která je u okousaných nehtů viditelná pod modelovací hmotou. Velikost kapsy závisí na rozdílu délky nehtového lůžka a přírodního nehtu. Chybějící nehet je sice nahrazen, ale volný prostor, tj. kapsa, přetrvává do doby, než přírodní nehet pevně přiroste po celé délce lůžka. Blanka, která zajišťuje toto spojení, se nazývá hyponychium, též podnehtí, tj. část nehtového lůžka uložená pod nehtovou ploténkou. Doba potřebná k dosažení optimálního výsledku je dlouhá a může trvat jeden rok i více. Naučme se, jak tuto zrádnou kapsu obelstít v závěrečné úpravě. Nejjednodušší je lakování tmavou krycí barvou. Uděláme velikou radost vaší nové klientce, pokud jí nabídnete žádanou Francouzskou manikúru, aniž kapsa bude patrná.

## Pracovní postup Francouzské manikúry klasické a barevné.

**1.** Na suchý vypilovaný povrch modelovací hmoty naneste TROSANI French gel béžový (viskózní jako lak na nehty, výhoda v aplikaci) ve velmi tenké vrstvě a polymerizujte jednu minutu. Poté, aniž byste setřela lepkavost, naneste druhou vrstvu a opět vytvrdíte. Do třetice všeho dobrého. Třetí vrstva bezchybně sjednotí povrch nehtu a nežádoucí kapsa se natrvalo

schová, nezapomeňte poslední vrstvu vytvrdit 2 minuty, setřete lepkavost Čističem nehtů. **obr. 19**

## „Klientku si objednejte na kontrolu již po týdnu. Nenastanou-li žádné komplikace, ať přijde na odborné přepilování.“

**2.** Již stojíte na perfektním základu. Bílou nebo barevnou špičku vytvoříte lakem na nehty, umožníte tím v budoucnu rychlou změnu v designu, navíc neriskujete vytvoření silné bílé (barevné) špičky. Obzvláště, pokud nemáte dlouhou praxi v aplikaci UV French gelu na špičky (podrobné informace naleznete v čísle 5/2006)

**3.** Vykrujte ostrou linii úsměvu pomocí korekční tužky laku. **obr. 20, 21**

**4.** Povrch nehtu překryjte transparentním barevným lakem s jemnými třpytkami, **obr. 22**

**5.** Vytvoříte decentní zdobení nehtů. Rychle a snadno vám poslouží barvy na zdobení s dlouhým štětečkem TROSANI Nail Star. Foto **obr. 26, 27**

**6.** Zapečťete vše vrchním lakem TROSANI Quick dry zoom. Tento lak zasychá rychle, proto není potřeba urychlovač schnutí laku. **obr. 28**

**7.** Pod nehty kápněte TROSANI Nail Anti-sept, který pronikne i do prostoru kapsy. Apelujte na zákaznici, aby důsledně dodr-

žovala hygienu rukou kombinovanou s produktem s antiseptickými přísadami.

**8.** Vmasírujte výživný olej TROSANI

Nourisher mango do okolí nehtů a krém vetřete do pokožky rukou.

**obr. 29, 30, 31**

Klientku si objednejte na kontrolu po krátkých sedmi dnech. Bude-li vše bez komplikací, objednejte si ji za další týden na odborné přepilování přechodu. Zjistíte také, jak

rychle nehty odrůstají, abyste ji včas objednali na doplnění. Klientčiny nehty budou více namáhané, především přetrvávajícím zlovykem - má nehty přesahující konec prstu, které ji mohou v počátečním období vadit. Proto se stává, že do studia dorazí bez nehtu, někdy i bez všech. Tyto klientky zpravidla po pravdě přiznají, proč tomu tak je. Jejich otevřenosti si vaďte. Buďte vděčná, že si našly cestu zpět do vašeho studia, důvěřujíc vám.

**Poznámka nejen na okraj: na obrázcích si všimněte nepoměru délek těla a volného okraje nehtu ještě před aplikací French gelu béžového. Sjednocení barvy a správné umístění barevného konce nehtu je v tomto případě nezbytné.**

Přeji vám úspěšnou práci a těším se na připomínky k tématu: Onychofagie nehtů a její řešení. Pište a zaslejte svá vyfotografovaná dílka na: onychofagie@trosani.cz. Tři nejlepší získají odměnu. ■